

【400MHz 無線ユニット、EG-RF400 の初期セットアップ】

この度は、**EG-RF400** をご購入頂き誠にありがとうございます。
無線機本体の初期設定は御座いません。そのままの状態でお使い頂けます。

◆EG-keeper 本体大人用スタンド側(送信側)の取り付け・配線◆

- ① 送信側無線機 EG-RF400 (TX) にアンテナを取付けてください。廻すタイプです。



- ② EG-keeper 本体の背面に無線機を取付けてください。マグネットで簡単に張り付けられます。



- ③ 3ピン、4ピンコネクタをスタンド出力ポートに挿し込んでください。



- ④ スタンド電源をONすれば以上で送信側は準備完了。

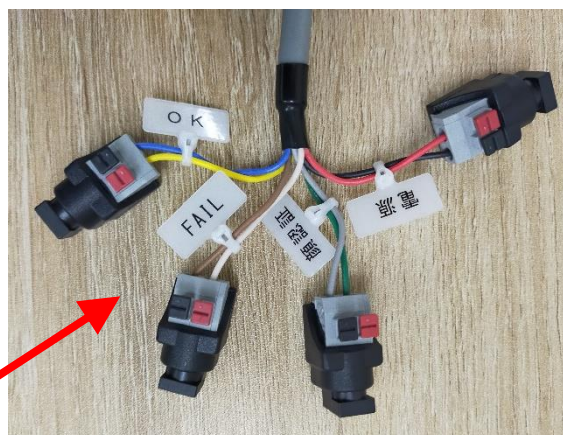


◆表示器側(受信側)の取り付け・配線◆

- ⑤ 受信側無線機 EG-RF400 (RX) にアンテナを取付けてください。廻すタイプです。

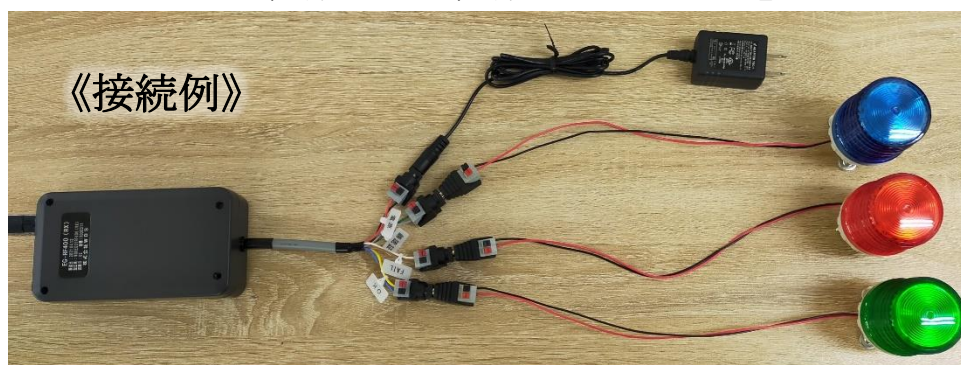


アンテナ



- ⑥ 電源ポートに付属 AC アダプタを接続してください。付属赤ランプを表示したいポートに接続してください。

※オプションで、緑ランプ、青ランプをご用意しております。



- ⑦ AC アダプタを AC100V に接続してください。以上で受信側は準備完了。EG-keeper 本体で検温や顔認証を行ってください。結果をランプで表示します。

【ご使用上の注意】



製品の管理ラベル、ネジ封印シールは剥がさないようにしてください。

本製品は国外の電波法には適合しておりません。日本国内のみで使用可能です。

◆EG-keeper 本体の顔認証ポート信号処理設定のお願い◆

EG-keeper 本体の初期設定では、顔認証ポートから+12V が常に出力される設定になっております。検温・マスクだけのご使用であっても、長きに渡り使用して頂く為の電氣的安全策として+12V が常に出力されない信号処理を行ってください。

- ・仮に本設定を行わなかったとしても正常に動作しますのでご安心ください。
- ・電気ロジックで ActiveLow でのご使用の場合は、そのままお使いください。
- ・本設定を行っても、検温・マスクの信号出力に全く影響は御座いません。

手順①：EG-keeper ユーザーページから PC ツールのダウンロード、インストールとログイン

<https://eg-keeper.jp/eg-keeper-download-site/>

ユーザーページの PW： wds

■PC ツール(ver.1.6.38) ⇒ ダウンロードとインストール

<http://wd-s.site/eg-keeper/syukka/20210913/PCtool.zip>

※拡張子をダウンロード後 zip に変更してください。

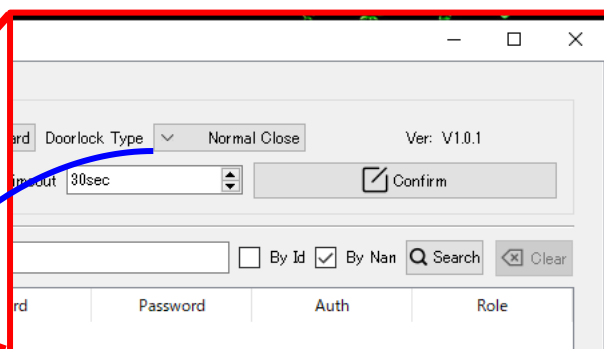
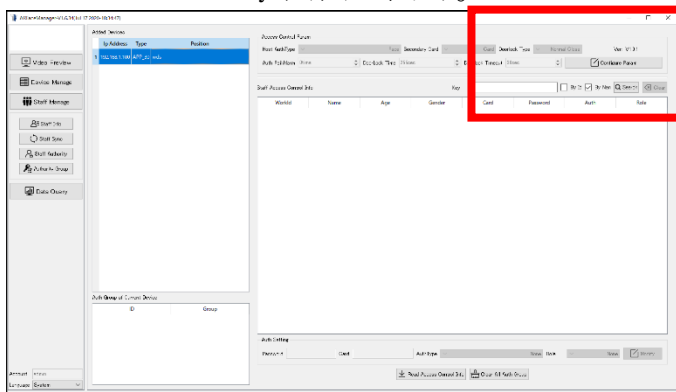
▷PC ツール(ARFaceManager) Add device / Log の出力およびクリア / 顔写真登録

⇒ お手持ちの PC で、EG-keeper 本体にログインをお願い致します。

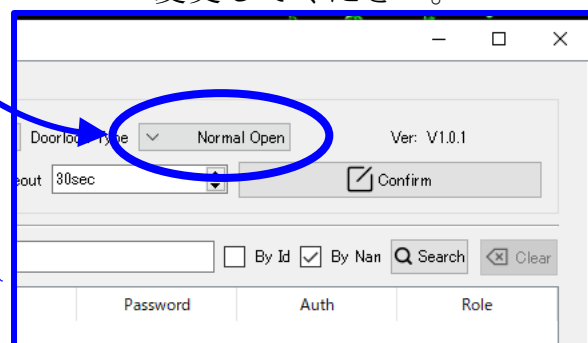
http://wd-s.site/eg-keeper/syukka/20201120/EG-KEEPER_Add_deviceからLogおよび顔写真登録.pdf

手順②：PC ツールでの設定変更

①PC ツールで EG-keeper 本体にログインし Staff Authority 画面を開く。



②先に“Confirm”をクリックし Doorlock Type を“Normal Open”に変更してください。



③再度“Confirm”をクリックし設定を固定化してください。

以上より顔認証は動作時のみに+12V 出力されます。

◆EG-RF400 標準セットの内容物◆

名称	型番・定格	数量	備考
① EG-RF400 送信側	WDEG01RF400 (TX)	1	
② EG-RF400 受信側	WDEG01RF400 (RX)	1	
③ 専用アンテナ	400MHz 帯	2	送受信共通
④ AC アダプタ	INPUT : 100~240VAC OUTPUT: 12V/1A	1	受信側用
⑤ 表示灯	赤色、プラグ付き	1	受信側用

◆EG-keeper 本体大人用スタンド送信側の配線例◆



クランプ・モールでカバー



※ケーブルクランプ、モールは付属品ではありません。
ホームセンタ店、ネット販売などでお買い求めください。